

Título del documento	INFORME FORMACIÓN CONTINUADA. OETSPA 2020: ACCIONES FORMATIVAS BASADAS EN LA EVIDENCIA
Tipo de documento	Memoria
Fecha	Julio 2021
Autoría	Marta González Sánchez, <i>OETSPA</i>
Revisión	Elvira Muslera Canclini, <i>OETSPA</i>
Colaboración	Ana Jesús Rodríguez Hevia, <i>responsable de formación del IAAP</i>
Edición	Marta Muñiz Rubiera, <i>OETSPA</i>
Difusión	https://oetspa.astursalud.es/

Contenido

1 INTRODUCCIÓN	- 2 -
2 OBJETIVOS DE ESTE INFORME	- 3 -
3 METODOLOGÍA.....	- 3 -
Información relacionada con el curso	- 4 -
Información relacionada con los y las participantes.....	- 4 -
4 RESULTADOS.....	- 4 -
4.1 Relacionados con el curso	- 4 -
4.2 Relacionados características de las personas participantes	- 7 -
CONCLUSIONES	- 12 -

1 INTRODUCCIÓN

De las distintas definiciones de formación, se recoge la de Daniel Patricio Jiménez publicada en su Manual de Recursos Humanos (Jiménez D., 2007) como inspiradora *“La formación en la empresa se podría definir como un proceso de reflexión amplio, que implica, una actividad progresiva, sistemática, planificada y permanente; cuyo propósito es preparar, desarrollar e integrar a los recursos humanos en la organización, mediante la transferencia de conocimientos, desarrollo de habilidades y actitudes necesarias, para el mejor desempeño de los trabajadores, en sus actuales y futuros puestos, adaptándolos a las exigencias de un entorno cambiante.”*

Pero es importante recordar que la formación no es un objetivo en sí mismo, sino un medio para lograr los objetivos que una organización se ha propuesto. En el caso del Servicio de Salud estos objetivos se orientan a conseguir mejoras en la salud de la población y en su calidad de vida, utilizando en todos estos procesos los medios diagnósticos, terapéuticos, de rehabilitación y de cuidados que hayan demostrado su efectividad y eficiencia.

La formación continuada de las personas que trabajan en el Servicio de Salud mejora sus conocimientos y competencias, y así de sus ideas, sus proyectos, sus capacidades y su trabajo, contribuirá al mejor desenvolvimiento del sistema en su conjunto.

Entre las líneas de trabajo de la Oficina de Evaluación de Tecnologías Sanitarias (OETSPA) se encuentra la formación basada en la evidencia científica, *experiencia de formación docente novedosa que ha vinculado el arte de la enseñanza con los avances científicos en el campo de estudio de la educación.*

Durante el año 2020 la OETSPA continuó la formación relacionada con el proyecto **“Compromiso por la Calidad de las Sociedades Científicas en España”**, iniciado en 2013, cuyo objetivo principal era disminuir la utilización de intervenciones sanitarias innecesarias (aquellas que no han demostrado eficacia, tienen efectividad escasa o dudosa, no son coste-efectivas o no son prioritarias). Este proyecto fue puesto en marcha por el Ministerio de Sanidad, Consumo y Bienestar Social en coordinación con distintas Sociedades Científicas para acordar recomendaciones de “NO HACER” basadas en la evidencia científica.

En el primer semestre de 2020, y debido a la situación de alarma ocasionada por el SARS-CoV-2, no se pudieron ofertar nuevos cursos, pero se reeditaron los acreditados durante los años 2018 y el 2019. Y en el segundo semestre se acreditaron dos nuevos cursos de este proyecto.

Además de la OETSPA fueron nueve las sociedades y asociaciones que participaron en estos cursos:

- Sociedad Española de Patología Digestiva
- Sociedad Española de Radiología Médica
- Sociedad Española de Rehabilitación y Medicina Física
- Asociación Española de Hematología y Hemoterapia
- Sociedad Española de Calidad Asistencial
- Sociedad Española de Nutrición Enteral y Parenteral
- Sociedad Cantabro-Astur-Castellano-Leonesa de Pediatría
- Asociación Asturiana de Pediatría de Atención Primaria
- Sociedad Española de Medicina Preventiva y Salud Pública

Para dar respuesta a las solicitudes recibidas de profesionales de centros concertados y de profesionales en formación MIR, se acordó con el Servicio de Transformación y Gestión del Conocimiento de la Consejería de Salud, la organización de un curso de radiología acreditado desde ese servicio, ya que este personal queda excluido de la formación organizada por el Instituto Asturiano de Administración Pública Adolfo Posada (IAAP).

Fuera del proyecto No Hacer, con el objetivo de mejorar los conocimientos del personal de salud relacionados con la Evaluación de Tecnologías Sanitarias, se organizó el curso: “Calidad de las intervenciones sanitarias: Evaluación de Tecnologías Sanitarias” que se impartió el mes de noviembre.

2 OBJETIVOS DE ESTE INFORME

- Describir los cursos organizados por la OETSPA, en el año 2020, con la colaboración del IAAP y del Servicio de Transformación y Gestión del Conocimiento de la Consejería de Salud.
- Describir el perfil profesional de las personas participantes en los cursos.

3 METODOLOGÍA

Para realizar este informe fue necesario recurrir a varias fuentes de información:

- **Plataforma de acreditación:** Aplicación para la Acreditación de la Formación Continuada (Me_joraF). En esta aplicación, la OETSPA registra los datos generales relacionados con los cursos y el IAAP, tiempo después de haber finalizado los cursos, registra el seguimiento de los mismos (personas participantes, profesión, identificación, calificación, encuesta de satisfacción, etc.). Si ambos registros de hicieran en tiempo real, la obtención de los datos del alumnado sería más sencilla.
- **Plataforma *aul@bierta* (Teleformación):** Esta plataforma desarrollada por la Dirección General de Tecnologías de la Información y las Comunicaciones para el IAAP integra, entre otros, los programas formativos on-line. Solamente el personal tutor de cada curso, durante el desarrollo del mismo, puede obtener datos de las personas matriculadas, como su profesión y la calificación obtenida, información que es registrada por el IAAP.
- **Formulario de inscripción a los cursos:** La OETSPA, a través del correo institucional, remite un formulario a todo el personal del SESPA para que solicite la inscripción al curso. Los datos que se recogen son: nombre, profesión, sexo, centro laboral y área sanitaria. Dichos datos se comunican al

IAAP para su matriculación en la plataforma aul@bierta. Posteriormente, la OETSPA comprueba que los datos de este formulario coincidan con las personas que efectivamente quedaron matriculadas por el IAAP.

La necesidad de recurrir a estas tres fuentes hace que el tratamiento de la información sea un proceso dificultoso, que requiere del cruce de datos eliminando duplicados y validando los unívocamente identificados. Para realizar este procedimiento se recurrió a una tabla de Excel en la que se integró toda la información.

La información que se encuentra en este documento se ordena teniendo en cuenta:

Información relacionada con el curso

- Título y breve descripción de los contenidos del curso.
- Docente de referencia.
- Contenidos.
- Asignación de créditos de la actividad de formativa.
- Duración.
- Fechas.
- Profesionales a quienes se dirige la actividad.

Información relacionada con los y las participantes

- Sexo.
- Área sanitaria de procedencia.
- Ámbito laboral.
- Profesión.
- Número de cursos realizados.
- Obtención de certificado de aprovechamiento.

4 RESULTADOS

4.1 Relacionados con el curso

En la tabla 1 se describe el título del curso, el/la docente de referencia, que en todos los casos fueron profesionales propuestos por las sociedades científicas correspondientes, y un resumen de los contenidos.

Tabla 1. Identificación del curso, docente de referencia y contenidos

Curso de Teleformación	Docente de referencia	Contenidos
Calidad de las intervenciones sanitarias: bronquiolitis, información y recomendaciones (2020ES0761)	Juan Mayordomo Colunga	Definición y evidencia. Análisis de la situación. Propuestas de implementación de las recomendaciones.
Calidad de las intervenciones sanitarias: recomendaciones de radiología (2020ES0249)	María del Mar Pérez-Peña del LLano	Buenas prácticas en el uso de la radiología cuello, tórax, abdomen, neurorradiología, radiología musculoesquelética, de mama, en pediatría. Solicitudes de Rx adecuadas en urgencia y en atención primaria.
Calidad de las intervenciones sanitarias: recomendaciones de no hacer desde distintas especialidades de la clínica hospitalaria (2020ES0762)	Laureano Alonso Calo y Ceferino Martínez Faedo	Uso adecuado de las transfusiones. Manejo de los catéteres urinarios. Nutrición adaptada al paciente hospitalizado y solicitud de hemocultivos.
Calidad de las intervenciones sanitarias: recomendaciones no hacer en rehabilitación (2020ES0763)	Maite Bujanda Miguel	Manejo de la lumbalgia no específica, pruebas, diagnósticos, tratamiento farmacológico y no farmacológico.
Calidad de las intervenciones sanitarias: recomendaciones de no hacer en digestivo (2020ES0764)	Cristobal de la Coba Ortiz	IBP, Helicobacter Pylori, esofagitis eosinofílica, ERGE, antibióticos en patología digestiva.
Calidad de las intervenciones sanitarias: recomendaciones de no hacer en población infantil con fiebre (2020ES0258)	José Ignacio Pérez Candás	Aprender a evaluar a pacientes pediátricos con fiebre. Reconocer y detectar precozmente los signos de alarma de patología potencialmente grave. Conocer herramientas que faciliten la transmisión de información a las familias
Calidad de las intervenciones sanitarias: Tres recomendaciones de no hacer en medicina preventiva (2020ES0253)	Gerardo Rubiera López	Conocer la definición y evidencia que sustenta las recomendaciones relacionadas con la Toxina Clostridium difficile, el Staphylococcus Aureus y los catéteres venosos periféricos Contribuir a evitar la yatrogenia secundaria debida a la realización de intervenciones innecesarias.
Calidad de las intervenciones sanitarias: Evaluación de tecnologías sanitarias (2020ES0260)	Elvira Muslera Canclini	Evolución de la Evaluación de Tecnologías Sanitarias en nuestro país y cómo se encuadra en el SNS. Eficiencia social y equidad. El proceso de evaluación de Tecnologías Sanitarias. Incorporación de nuevas TS en el SNS. Detección de nuevas TS y su introducción en la cartera de servicios de nuestra comunidad autónoma.

En la tabla 2, se presenta la duración del curso y el número de créditos otorgados por la Comisión de Acreditación de Formación Continuada de las Profesiones Sanitarias (CFC). Estos créditos se componen de un factor cualitativo valorado por evaluadores externos asignados por la CFC y un factor que pondera el número de horas. El rango de créditos se ubicó entre 2,59 y 6,33.

Para facilitar el diseño de las tablas, a partir de ahora los cursos se citarán mediante las palabras resaltadas en negrita de la siguiente lista.

- Calidad de las intervenciones sanitarias: bronquiolitis, información y recomendaciones → **Bronquiolitis**
- Calidad de las intervenciones sanitarias: recomendaciones de radiología → **Radiología**
- Calidad de las intervenciones sanitarias: recomendaciones de no hacer desde distintas especialidades de la clínica hospitalaria → **Hospitalarias**
- Calidad de las intervenciones sanitarias: Recomendaciones no hacer en rehabilitación → **Rehabilitación**
- Calidad de las intervenciones sanitarias: Recomendaciones de no hacer en digestivo → **Digestivo**
- Calidad de las intervenciones sanitarias: Recomendaciones de no hacer en población infantil con fiebre → **Fiebre**
- Calidad de las intervenciones sanitarias: Tres recomendaciones de no hacer en medicina preventiva → **Preventiva**
- Calidad de las intervenciones sanitarias: Evaluación de Tecnologías Sanitarias → **EvTS**

Durante el primer semestre se impartieron cinco cursos y durante el segundo semestre tres. Los cinco primeros fueron reediciones de cursos que ya se habían impartido en años anteriores.

Tabla 2. Datos generales cursos				
Curso	Créditos	Inscripciones	Horas	Fecha de inicio
Bronquiolitis	3,99	33	15	30/03/2020
Radiología	5,35	244	30	27/01/2020
Hospitalaria	4,58	42	20	21/04/2020
Rehabilitación	2,59	42	15	20/05/2020
Digestivo	3,96	28	15	01/06/2020
Fiebre	4,34	446	15	23/09/2020
Preventiva	3,88	322	15	14/10/2020
EvTS	6,33	180	25	16/11/2020
Total		1333		

En la tabla 3 se puede observar que la mayoría de los cursos fueron dirigidos a personal sanitario de los grupos A1 y A2, excepto el curso de EvTS que también fue dirigido al personal de gestión de los grupos A1 y A2.

Curso de teleformación	Destinatarios
Bronquiolitis	Personal de medicina, enfermería, farmacéutico, fisioterapeuta
Radiología	Personal de medicina
Hospitalaria	Personal de medicina, enfermería
Rehabilitación	Personal de medicina, enfermería, farmacéutico, fisioterapeuta
Digestivo	Personal de medicina, enfermería, farmacéutico
Fiebre	Personal de medicina, enfermería, farmacéutico, fisioterapeuta
Preventiva	Personal de medicina, enfermería, farmacéutico
EvTS	Grupos A1 y A2 sanitarios. Grupos A1 y A2 no sanitarios relacionados con gestión o compras. Ingeniería Superior o Técnica.

4.2 Relacionados características de las personas participantes

De las 1333 inscripciones correspondientes a los 8 cursos, se matricularon en total 944 personas distintas. En la tabla 4 se muestra el número de participantes distribuidos por sexo. El porcentaje de mujeres es muy superior al de hombres.

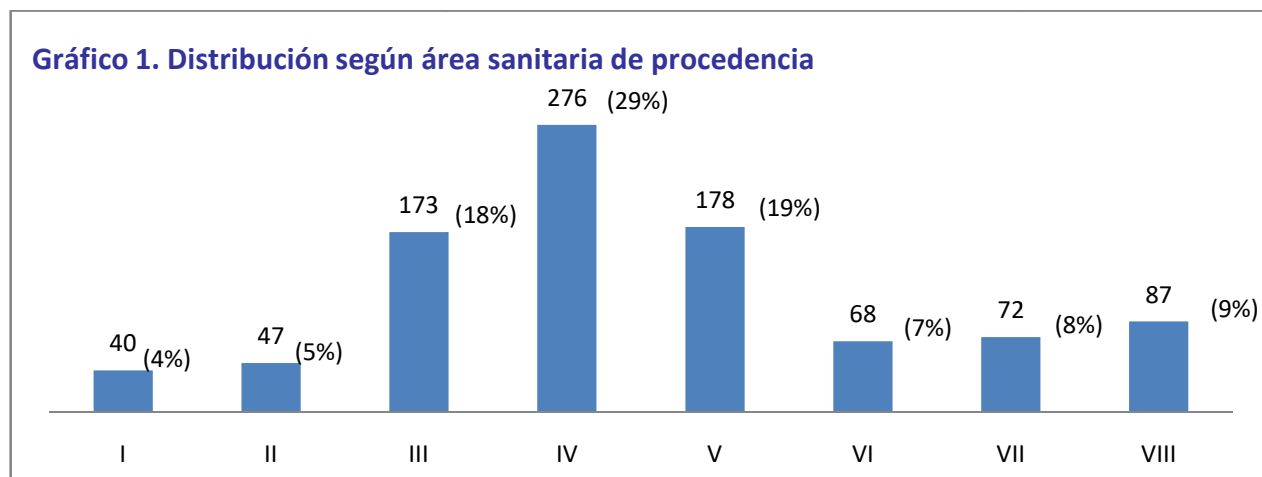
Sexo	Nº de personas	%
Mujer	744	79%
Hombre	200	21%
Total	944	100%

Hubo un grupo de profesionales que participaron en más de un curso. En la tabla 5 se refleja en detalle. Un 29% participó en más de un curso.

Tabla 5. Número de personas que se matriculan en 1 o más cursos

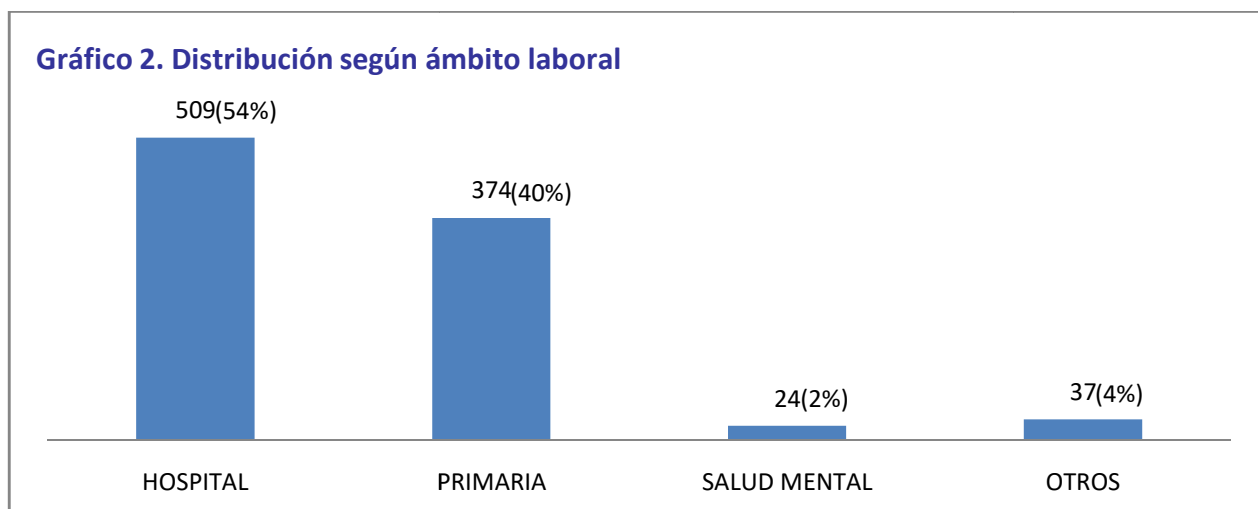
Nº de cursos	Nº de personas	% Personas
Un curso	671	71,0%
Dos cursos	200	21,2%
Tres cursos	46	4,9%
Cuatro cursos	15	1,6%
Cinco cursos	9	1,0%
Seis cursos	2	0,2%
Siete cursos	1	0,1%
Total	944	100%

El área sanitaria de procedencia es otra de variables que se puede describir. En el gráfico 1, destaca significativamente el área IV con un 29% de participantes, las áreas III y V están casi igualadas con un 18% y 19% respectivamente.

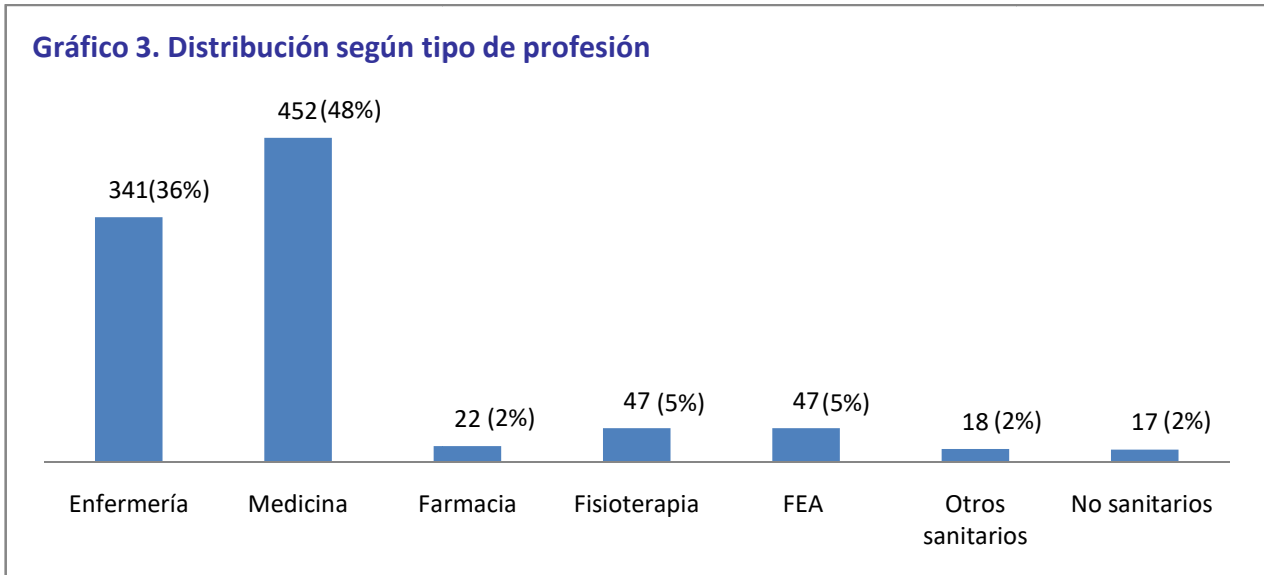


Además de las personas representadas en el gráfico, deben sumarse 3 personas más procedentes del SAMU.

Si se considera el ámbito laboral (gráfico 2), la participación del personal de hospitales algo superior al 50%.



Teniendo en cuenta el tipo de profesión (gráfico 3), el 48% de las personas matriculadas fueron personal de medicina y el 36% de enfermería. Cabe destacar que un 14% correspondió a otras profesiones sanitarias.



En el gráfico 4 se muestra la participación del personal de medicina según el tipo de curso y en el gráfico 5 el número de cursos realizados. En los gráficos 6 y 7 se muestra la misma información referida al personal de enfermería.

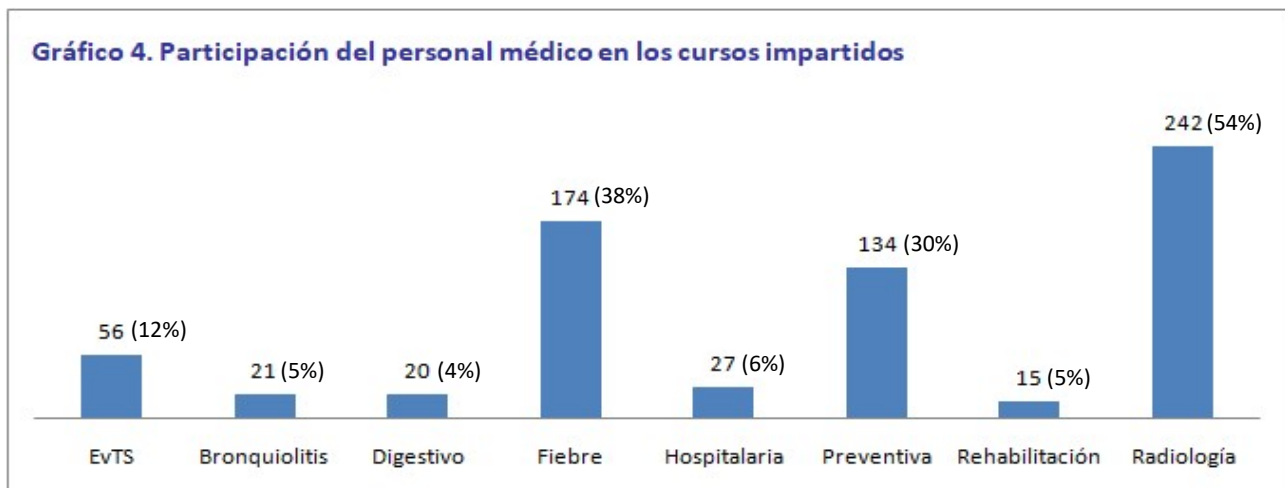
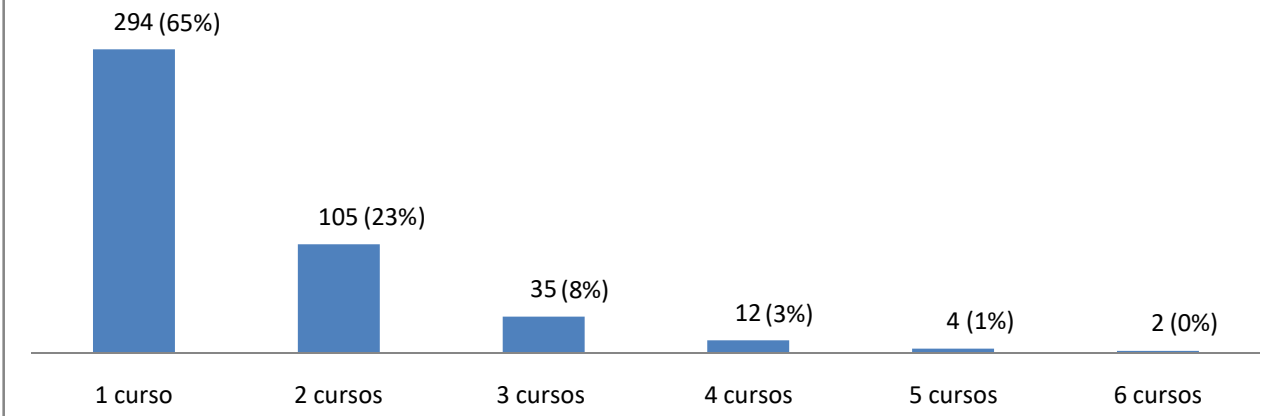


Gráfico 5. Número de cursos realizados por el personal médico



Es interesante destacar que del personal de medicina matriculado (452), el 35% realizó más de un curso.

Gráfico 6. Participación del personal de enfermería en los cursos impartidos

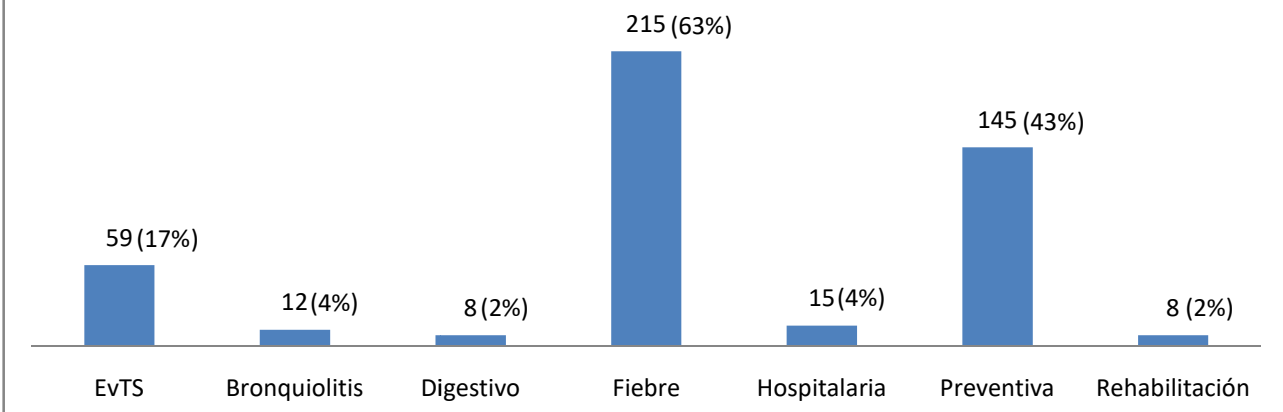
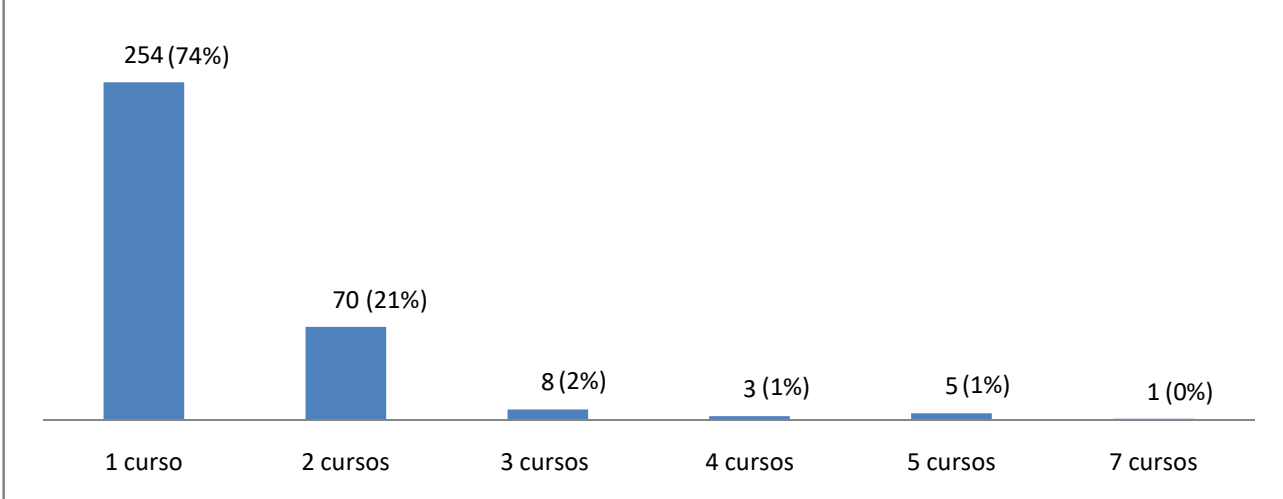


Gráfico 7. Número de cursos realizados por el personal de enfermería



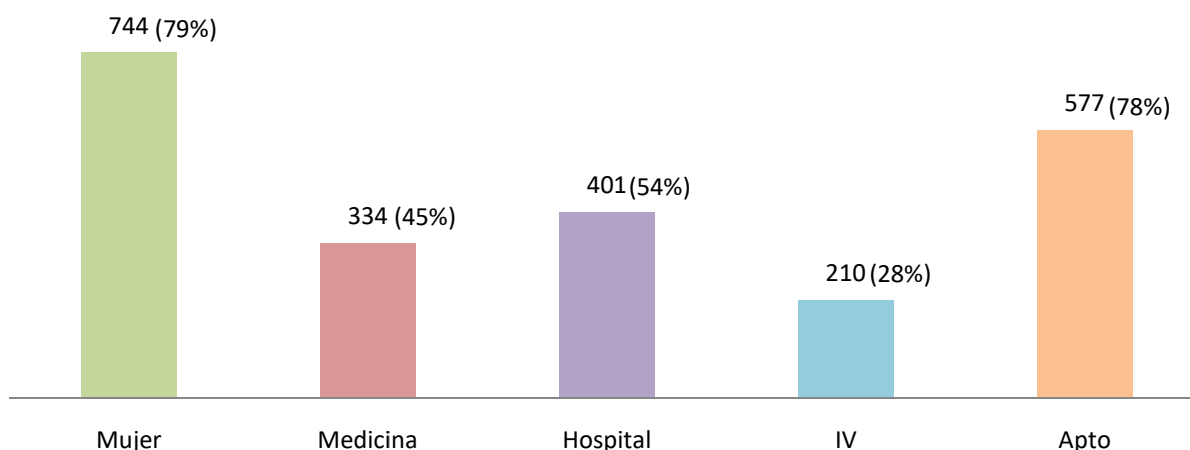
Del total de los profesionales de enfermería matriculados (341), el 25,5% realizó más de un curso.

La tabla 6 presenta los datos de asistencia y las calificaciones del total de personas inscritas en el formulario remitido desde OETSPA.

Tabla 6. Asistencia y calificación de las personas inscritas			
CURSOS	APTOS	NO APTOS	INASISTENTES
Bronquiolitis	31	2	0
Radiología	205	0	39
Hospitalaria	38	0	4
Rehabilitación	32	0	6
Digestivo	24	1	3
Fiebre	323	123	0
Preventiva	230	2	90
EvTS	152	2	26
Total	1035	130	168

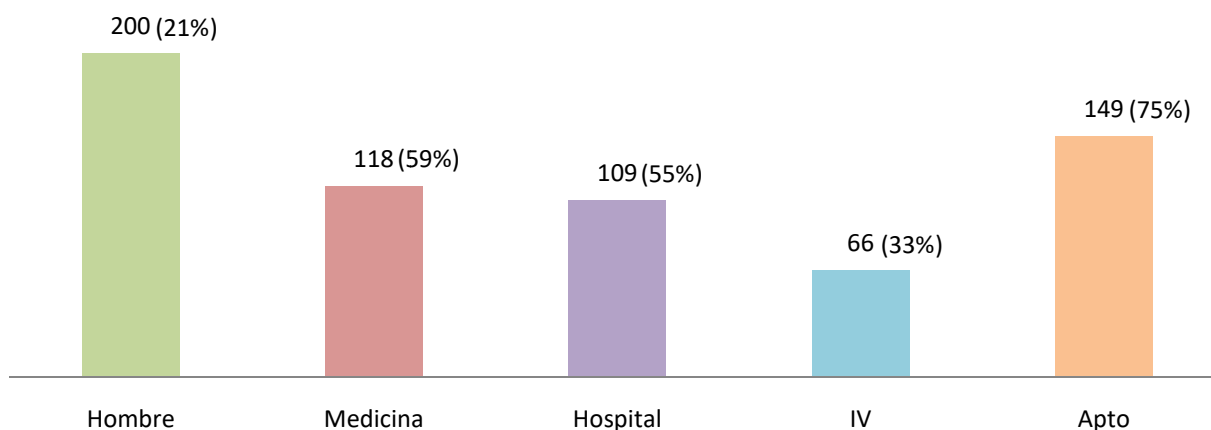
A modo de resumen, haciendo una descripción desde una perspectiva de género, se puede representar un perfil de las principales características de las personas que participaron en los cursos. En el gráfico 8 se observa que el 79% (744) de los participantes fueron mujeres, el 45% de ellas eran médicas, algo más de la mitad (54%) pertenecían al ámbito hospitalario, el 28% trabajaba en el área IV y el 78% obtuvo el certificado de aprovechamiento del curso.

Gráfico 8. Perfil de las mujeres participantes



El gráfico 9 presenta la misma descripción que el anterior, de los 200 hombres que participaron, que representaron el 21 %, el 59% eran médicos, más de la mitad trabajaban en el hospital, un tercio provenían del área IV y las tres cuartas partes obtuvieron el certificado de aprovechamiento.

Gráfico 9. Perfil de los hombres participantes



CONCLUSIONES

A pesar de la grave situación pandémica vivida en el año 2020, los profesionales participaron activamente en la formación ofrecida desde la OETSPA, manifestando un importante grado de satisfacción.

Entre las personas participantes en los cursos se evidencia una mayor presencia de profesionales mujeres, un 79% frente a un 21% de hombres.

En los cursos hubo representación de todas las áreas sanitarias, con mayor afluencia de participantes de las áreas IV, V y III.

La participación de profesionales de los hospitales supuso un 54% frente a un 41% de primaria.

La mayor parte de los cursos fueron dirigidos a profesionales sanitarios, participando con el 54% medicina frente al 36% de enfermería.